

# Velkommen til vores små og store fællesskaber

---

## Musvitterne, Bogfinkerne, Rødkælkene og Solsortene



Vi er en friluftsinstitution; certificeret af Skovskolen under Københavns Universitet og Vends Motorik- og naturskole i 2018.

Når I har valgt en plads til jeres barn i Børn & Miljø på Skovvej, håber vi, det er et aktivt tilvalg, således at I er indforstået med vores profil og positivt vil medvirke til at understøtte det friluftsliv, der danner rammen om vores hverdag.

Det har stor betydning for børnenes trivsel, udvikling, læring og dannelse, at vi arbejder i samme retning – og at I har tilliden til, at vi med vores pædagogiske indfaldsvinkel kan skabe trygge rammer og en indholdsrig og udviklende hverdag for jeres børn.

## Indhold

Musvitterne, Bogfinkerne, Rødkælkene og Solsortene.....	1
Indhold.....	2
Små og store fællesskaber.....	4
De små fællesskaber.....	4
De store fællesskaber.....	4
Inden I starter.....	5
Når I starter.....	5
Nye forældre får:.....	5
Modtagelsen – opstarten.....	5
Opstart i vuggestue.....	6
Måltider – kost.....	6
Sovetid - sengetøj.....	6
Sutter.....	7
Opstart i børnehave.....	7
For de børn, der kommer fra vores vuggestue.....	7
For de børn, der kommer fra en anden vuggestue, dagpleje eller børnehave.....	7
Jeres barns mulige reaktion på start i vuggestue og børnehave.....	7
Når I siger farvel.....	8
Tre-måneders samtale.....	8
Generelle praktiske informationer.....	8
Mødetid.....	8
Dagens rytme.....	9
Om morgenen frem til kl. 9.....	9
Om formiddagen.....	9
Omkring kl. 11.....	9
I middagsstunden.....	9
Eftermiddag.....	9
BørneGenvej og kommunikation.....	9
Whiteboardtavlen i vindfanget.....	10

Renlighed.....	10
Tøj – påklædning .....	10
Navn i tøj og sko – og ryddelig garderobe.....	11
Turrygsæk.....	11
Frugtmåltid .....	11
Legetøj.....	12
Fødselsdage .....	12
Syge børn.....	13
Solpolitik.....	13
Forældresamarbejdet.....	13
Forældresamtaler .....	14
Stort fælles forældremøde .....	14
Forældremøde i det lille fællesskab .....	14
Fællesspisning.....	14
Traditioner .....	14
Lukkedage, ferier og fridage.....	15
Bestyrelsen .....	15
Legepladsudvalget LPU og arbejdslørdagene.....	15
Forældrefonden.....	16

## Små og store fællesskaber

Hos os betragter vi børnene som værende i små og store fællesskaber.

### De små fællesskaber

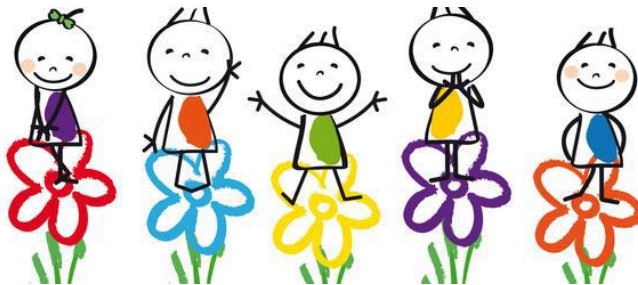
De små fællesskaber er børnenes base. Her er det lille fællesskab tilknyttet et fast grupperum og har primært deres vokseninitierede aktiviteter med de fast tilknyttede voksne, der er de primære ansvarlige for børnefællesskabet, for det enkelte barn og for kontakten til forældrene.

Det er i det lille fællesskab, vi arbejder med tilknytningen og trygheden, ved børnenes start i institutionen.

- Musvitterne er vores vuggestuegruppe på 12 børn i alderen 0-3 år – med to pædagoger og en pædagogmedhjælper tilknyttet
- Bogfinkerne, Rødkælkene og Solsortene er vores aldersopdelte børnehavegrupper, hver med en pædagog og en pædagogmedhjælper tilknyttet.

### De store fællesskaber

I hverdagen arbejder vi også med de store fællesskaber. Det har betydning for børnene, at de har mulighed for naturligt at finde sammen og frit kan lege på tværs af alder og udvikling. Af samme grund tilrettelægger vi også aktiviteter på tværs, så børnene kan møde hinanden og opleve og lære at begå sig i differentierede fællesskaber. I de store fællesskaber udnytter vi de voksnes mange kompetencer, så de kommer alle børn til gode og sikrer, at vi får et nuanceret blik på det enkelte barn, når det bliver mødt af flere voksne.



## Inden I starter

Når vi erfarer, I har booket en plads hos os, og tiden nærmer sig opstart, tager vi kontakt til jer for at invitere jer til en opstartssamtale.

Ved denne samtale deltager gerne lederen samt den tilknyttede pædagog, hvor formålet er at afstemme forventninger ved opstart, høre om jeres barns start på livet, rytmer, kost, sovevaner, særlige hensyn, eventuelle allergier og lign. Ved samtalen aftaler vi et besøg inden start, hvor jeres barn er med, så jeres barn og den voksne, der skal tage imod første dag, har mødt hinanden og haft mulighed for at skabe den første relation.

Opstartssamtalen og det første besøg med jeres barn kan evt. blive slået sammen. Det aftaler vi, ved den første kontakt.

## Når I starter

Når I kommer første dag, har vi gjort følgende klar til jer:

- En garderobeplads – og i vuggestuen også en plads til skiftetøj på badeværelset
- En turrygsæk til låns; til vuggestuebørn fra 2 år og børnehalebørn. Størrelsen skifter undervejs...
- En skuffe i købmandsdisken; for børnehalebørn - hvor jeres barn kan gemme deres skitsebog, små fund og lign.
- En skitsebog til børnehalebørnene

## Nye forældre får:

- En folder vedr. BørneGenvej, som er vores digitale kommunikationssystem. Her skal I være særligt opmærksomme på, at I ved jeres barns start i institutionen som minimum skal udfylde kartotekskort samt tage stilling til og evt. give diverse fototilladelser.
- En anmodning om cykeltilladelse, da vi benytter el-ladcykler
- Vores Friluftspolitik
- En ”rygsækfolder”, der beskriver, hvordan I pakker rygsækken til tur

## Modtagelsen – opstarten

Modtagelsen eller opstartsforløbet for jeres barn vil være forskellig, afhængig af jeres barns alder, når det starter, ligesom det har betydning om det tidligere har været i institution eller om der er tale om overgang fra vuggestue til børnehave.

Et opstartsforløb vil altid variere i tid og være afhængig af det enkelte barn. Vi anbefaler, I afsætter en uge – 14 dage.

Ved enhver opstart har det betydning, at vi har fået talt sammen, så vi i fællesskab kan give jeres barn den bedst mulige opstart, hvor vi sikrer at jeres barn bliver trygt ved de voksne, og at I forældre også er trygge og har tilliden til, at vi vil tage bedst muligt vare på jeres barn og yde den fornødne omsorg.



## Opstart i vuggestue

Det er en stor omvæltning for jeres barn, at starte i vuggestue med mange nye indtryk og nye mennesker, at forholde sig til og for nogle af jer forældre, vil det være det første møde med en daginstitution.

Vi anbefaler som udgangspunkt flg. plan.

### Uge 1

De første par dage er I her sammen med jeres barn i tidsrummet kl. 9 -10/10.30

Efterfølgende ser vi sammen, hvornår jeres barn føler sig tryk nok ved pædagogen, til at I kan gå i ca. 20 minutter - for så at komme tilbage og hente barnet med hjem. Dette er den første lille øvelse, hvor jeres barn oplever, at I siger kort og tydeligt farvel, og at I kommer igen – for at hente.

Indenfor den første uge anbefaler vi, at I bliver og spiser med, bliver omkring formiddagsluren eller middagsluren og også er med på en lille formiddagstur.

### Uge 2

Vi anbefaler, at jeres barn har nogle kortere dage, f.eks. fra kl. 9-14, og at I er til rådighed, så vi hurtigt kan få fat i jer.

## Måltider – kost

Det kan være en stor oplevelse for jeres barn, at spise i vuggestuen, da der er mange nye indtryk, der skal bearbejdes under måltidet. Der er derfor nogle børn, der ikke spiser så meget i den første tid.

Børn under 1 år får tilbudt sødmælk og får en mere kernefattig kost end de øvrige vuggestuebørn.

Børn over 1 år får tilbudt letmælk.

Vi serverer, af sikkerhedsmæssige grunde, ikke rå gulerødder samt alle former for mandler og nødder, da der er risiko for fejlsvælgning.

## Sovetid - sengetøj

De små vuggestuebørn – frem til 2 års alderen, sover udenfor i barnevogn eller krybbe – på vores overdækkede terrasse. Når børnene nærmer sig 2 år, og viser sig klar til det, sover det middagsluren indenfor i grupperummet hos Musvitterne.

For at skabe den størst mulige tryghed for jeres barn, beder vi jer forældre medbringe dyne med betræk, et vattæppe eller lign. samt evt. pude hjemmefra, så jeres barn kan opleve genkendelse til hjemmet gennem sanseindtryk – og opleve trygheden ved dufte mm. hjemmefra.

Det gælder for børn, der sover ude såvel som inde.

Det vil være jeres opgave som forældre, at vaske betræk eller tæpper jævnligt og evt. og gerne *sammen* med jeres børn lægge sengetøjet på plads i skabene.

I er meget velkomne til også at medbringe en bamse, sutteklud eller lign., som vil kunne give jeres barn en tryghed i forbindelse med luren.



### Sutter

I skal selv medbringe sutter - med navn - til jeres barn. Tag gerne et par stykker med i reserve.

## Opstart i børnehave

### For de børn, der kommer fra vores vuggestue

Børnene er langsomt blevet tilvænnet børnehaven, ved at deltage i ture og aktiviteter i modtagende børnefællesskab. Der er imidlertid meget nyt at forholde sig til ved overgangen fra vuggestue til børnehave, og vi anbefaler, at jeres barn i de første par uger har nogle kortere dage.

Der bliver holdt en overgangssamtale med jer forældre ca. 1 måned før skiftet - med deltagelse af en pædagog fra vuggestuen samt modtagende pædagog i børnehaven.

### For de børn, der kommer fra en anden vuggestue, dagpleje eller børnehave

Det kan være en stor omvæltning for jeres barn, at skifte institution og skifte fra at gå i vuggestue eller dagpleje til børnehave, hvor der er færre voksne, flere store børn og et højere aktivitetsniveau.

Et opstartsforløb kan variere fra barn til barn, men vi anbefaler som udgangspunkt, at I afsætter 1 uge og anbefaler, at jeres barn har nogle kortere dage f.eks. fra kl. 9-15 i uge 2.

Et forløb kan se ud som følger:

Første dag: I er her sammen med jeres barn i tidsrummet kl. 9.30-11.

Anden og tredje dag: I er her sammen med jeres barn i tidsrummet kl. 9.30-12, hvor I bliver og spiser frokosten med. I kan i løbet af dag 3 gå en lille tur, trække jer tilbage med en kop kaffe, avisen eller lign.

Fjerde dag: I er her fra kl. 9.30-10, hvorefter I kan gå frem til kl. 14

Femte dag: I er her fra kl. 9.30-10, hvorefter I kan gå, frem til frugtmåltidet er slut omkring kl. 15.

## Jeres barns mulige reaktion på start i vuggestue og børnehave

Jeres barn vil måske, under modtagelsen, opleve det som svært

- At føle tryghed sammen med den primært tilknyttede pædagog

- At være i institutionen uden jeres tilstedeværelse
- At spise i institutionen i den første periode
- At sove i institutionen
- At være fuldtids-institutionsbarn

Børn reagerer forskelligt på det at starte i institution. For nogle børn kommer reaktionen indenfor de første uger, og for andre kan der gå adskillige måneder. Det er forventeligt og helt almindeligt, at jeres barn reagerer.

### Når I siger farvel

Det er vigtigt, at I gør afskeden kort, enkel og tydelig. Jeres barn vil aflæse jeres adfærd, og det har betydning, at I signalerer, at I er trygge ved situationen. Det kan forvirre jeres barn meget, hvis I går og kommer tilbage flere gange eller siger farvel uden at gå. Overvej derfor hvordan farvelrutinen skal være. Det er en god idé, at I afleverer jeres barn aktivt til de voksne, hvilket kan signalere til jeres barn, at I har tillid til os, og at det nu er os, der passer barnet.

I er altid velkomne til at ringe hertil, for at høre hvordan det går – hvilket især kan være rart, hvis jeres barn græd, da I gik.



### Tre-måneders samtale

Efter ca. 3 måneder tilbyder vi jer en samtale omkring, hvordan modtagelsen af jeres barn har været, og hvordan jeres barn trives i vuggestuen eller børnehaven.

## Generelle praktiske informationer

### Mødetid

Mødetiden, efter modtagelsesforløbet, er senest kl. 9, hvor vi forventer, I har sagt farvel til jeres barn. Dette er af hensyn til at skabe ro omkring børnene og for at kunne starte dagens pædagogiske aktiviteter, uden at skulle gå til og fra og tage aktivt imod børn, hvilket vil være meget forstyrrende for de børn, der er mødt ind.

Ture ud af huset kan være fra kl. 9. Vi venter ikke og modtager kun børn på turen – efter forudgående aftale.

Vi beder jer melde ind i BørneGenvej så tidligt som muligt, hvis jeres barn holder fri eller er syg.



Det giver os mulighed for, at tilrettelægge dagen og fordele vores ressourcer bedst muligt – når vi tidligt kan danne os overblikket over dagens fremmøde.



## Dagens rytme

### Om morgenen frem til kl. 9

Børn og voksne møder ind. Vi starter, de fleste af årets dage, i haven, på den overdækkede terrasse eller i vores naturværksted. Efterhånden som børnene og de voksne møder, fordeler vi os over de mange kvadratmeter; leger, læser bøger, tager imod, har små aktiviteter....Børnene er i det store fællesskab.

### Om formiddagen

Vi fordeler os i de små børnefællesskaber, hvor de vokseninitierede aktiviteter sættes i gang. Der er børnefællesskaber, der tager på længere eller kortere ture.

### Omkring kl. 11

Vi spiser frokost. De, der er på længere ture, har madpakker med fra køkkenet.

### I middagsstunden

Børn, der har behovet, har mulighed for en middagslur. De øvrige børn er i det store børnefællesskab; i haven og på legepladsen, hvor udgangspunktet er børneinitierede lege og også lege og aktiviteter sat i gang af voksne.

### Eftermiddag

Fra omkring kl. 14 får børnene tilbudt et frugtmåltid bestående af vand, brød, frugt og grønt. Herefter leger børnene i små og store fællesskaber.

## BørneGenvej og kommunikation

BørneGenvej er vores digitale kommunikationssystem, der rummer en del funktioner, der understøtter og supplerer den daglige dialog med jer forældre.

Væsentlige funktioner er:

- **Tjek ind og tjek ud**

Når I afleverer og henter jeres barn, skal I selv tjekke hhv. ind og ud på vores iPads, der er tilgængelige forskellige steder på institutionen. Her oplyser I, hvad tid jeres barn bliver hentet, og hvem der henter. I har mulighed for, via appen, at indtaste hvem der henter og hvornår, for en uge ad gangen, så "tjek ind" blot bliver et enkelt klik - på institutionen.

Vi udleverer kun jeres barn til jer, eller til den I har oplyst henter.

Det er vigtigt, at I altid tager kontakt til personalet og siger goddag og farvel, når I afleverer og henter, så vi til enhver tid har overblikket over hvilke børn, der er her. Vi tjekker fremmødelisterne jævnligt gennem dagen, da de også fungerer som brandlister.

Vi beder jer melde ind via appen, så tidligt som muligt, hvis jeres barn er sygt eller holder fri.

I har mulighed for at lave legeaftaler via appen, skrive meddelelser til medarbejderne mm., hvilket vi opfordrer til. Vi ønsker at begrænse telefonopkald, der kan klares med en besked i BørneGenvej, så vores tid og opmærksomhed kan være ved børnene.

- **Nyheder, dagbog og opslag**

Personalet kommunikerer nyheder, skriver dagbogsnotater og sender diverse opslag til jer via BørneGenvej, hvor der også bliver lagt billeder ud af forskellige aktiviteter.

Det er også i BørneGenvej, vi beder om ferietilmeldinger og lign.

### Whiteboardtavlen i vindfanget

Vi skriver hver dag på tavlen i vindfanget, hvilket personale, der er til stede i de små fællesskaber, eventuelle fødselsdagshilsener samt nogle korte stikord til hvilke formiddagsaktiviteter, der er på programmet.

### Renlighed

Det vil være en stor fordel for jeres barn, hvis det er renligt, når det starter i børnehaven. Udover at det giver jeres barn en større frihed, er det bedre foreneligt med et aktivt børnehaveliv/udeliv.

Det handler om, at motivere jeres barn til at bruge toilettet og ikke forpasse det – muligvis korte - øjeblik, hvor jeres barn viser interesse. Et barn på 3 år bør være renligt.

Vi starter samarbejdet med jer om renlighedstræningen - i vuggestuen.

### Tøj - påklædning

Jeres barn skal have minimum 2 sæt komplet skiftetøj i garderoben.

I garderoben er der videre brug for praktisk overtøj, **2 sæt af hver** – afhængig af årstiden; skiundertøj regntøj, termotøj, fleecetrøje, vandtæt flyverdragt, hue, vanter og evt. halsedisse. Vandtætte vinterstøvler, gummistøvler, sko, sandaler og hjemmesko. Påklædningen skal være;

- Praktisk, så jeres barn har mulighed for at bevæge sig frit
- Nem at iføre sig, så børnene kan øve sig i - og også blive selvhjulpne

Der må, af hensyn til jeres barns sikkerhed, ikke være snore i hætter og huer, og jeres barn må ikke bruge tørklæder og halssmykker.

### Navn i tøj og sko – og ryddelig garderobe

Det er vigtigt, at der er tydeligt navn i alt tøj og fodtøj. På den måde kan I bedre sikre jer, at jeres barn får det rigtige på, slippe for alt for mange ærgrelser over, at noget bliver væk - og vi kan spare tid i hverdagen på at finde rette ejerskab til alle de stykker tøj, der er i spil med 50 børn i huset.

Glemt navnløst tøj vil blive lagt i glemmekurven, og hver den 1. i en måned blive afleveret til en nødhjælpsorganisation.

Det er jeres ansvar, at holde orden i jeres barns garderobe. Tjek gerne op hver dag, når I henter/bringer, at garderoben er intakt, så jeres barn kan finde tingene og får mulighed for at være selvhjulpent.



### Turrygsæk

Jeres barn får ved starten i børnehaven og i toårsalderen i vuggestuen en turrygsæk, der er til låns.

Vi har valgt, at børnene låner en rygsæk her, for på den måde at sikre, at alle har en fornuftig rygsæk til brug på vores ture ud af huset.

Det vil være en god idé, at forsyne jeres barns rygsæk med en nøglering, som jeres barn nemt kan kende. Vi sørger for, at rygsækken har et skilt med navn.

Det er jeres opgave at pakke rygsækken på turdage og hælde vand i drikkedunken.

Rygsækken skal indeholde:

- Et komplet sæt skiftetøj
- En drikkedunk, der kan rumme ca. ½ liter. Den skal kunne holde tæt og være nem for dit barn at betjene.
- Et siddeunderlag
- Et sæt ekstra vanter – i vinterperioden

Når jeres barn stopper i børnehaven, beder vi jer aflevere rygsækken i rengjort stand.

### Frugtmåltid

Det er jer forældre i grupperne, der på skift står for frugt og brød til børnenes frugtmåltid om eftermiddagen.

Hver familie medbringer frugt, grønt og brød for en uge ad gangen til gruppens børn. Vi anbefaler at tage frugt og grønt med for et par dage og herefter supplere.

Frugt og grønt lægges i køleskabet i jeres barns gruppe og brød lægges i gruppens brødkasse. Om fredagen er det jer forældre, der har ansvaret for at tage alle rester med hjem fra jeres barns frugtuge. Vi modtager ikke gulerødder samt mandler og nødder - af hensyn til sikkerheden generelt.



## Legetøj

Vores retningslinje er, at børnene ikke skal tage legetøj med hjemmefra. Vi oplever, det kan skabe konflikter mellem børnene, være middel for den enkelte til at skabe sig status, være problemfyldt for barnet, hvis legetøjet bliver væk og hæmmende i forhold til at kunne lege frit, fordi barnet passer på og værner om sine ting.

Der kan være børn, der i en overgangsperiode har brug for at have en lille ting med hjemmefra – for trygheden og for at knytte de to verdener sammen. I givet fald jeres barn har det sådan, er det en aftale forældre laver med det pædagogiske personale.

Nogle børn kan have lyst til eller brug for, at medbringe noget hjemmefra, de gerne vil vise frem, når de kommer.

Det er selvfølgelig helt fint. Her vil vi bede jer tage tingene med, når I siger farvel.

## Fødselsdage

Vi kan holde jeres barns fødselsdage her i huset, hvor I selvfølgelig er hjertelig velkomne til at deltage. Det kan evt. være et arrangement i forbindelse med eftermiddagens frugtsamling.

I er meget velkomne til, efter aftale med personalet, at medbringe fødselsdagsboller eller anden snack.

Vi dækker et festligt bord og holder en samling, hvor vi synger fødselsdagsang og hylder fødselaren.

I børnehavegrupperne går vi også gerne på hjemmebesøg i anledning af fødselsdage. Her har vi mulighed for at tage af sted på gruppens lange turdag. Det er gerne vældig hyggeligt, sjovt og også betydningsfuldt for børnene, at komme hjem til deres kammerater.

Det er altid en god idé at aftale forløbet ved hjemmebesøget med personalet og afstemme forventningerne til dagen.

Vi takker nej til slik i institutionen, og tager derfor heller ikke eventuelle slikposer med tilbage fra fødselsdagsbesøg. Tal gerne med personalet om sjove, sunde alternativer ☺



## Syge børn

Vi modtager ikke syge børn i institutionen. Jeres barn skal være feberfrit og i stand til at følge hverdagen og de planlagte aktiviteter.

Det vil altid bero på personalets skøn, hvornår jeres barn er for sygt til at være her, og vi vil tage kontakt til jer, for at bede jer om at hente jeres barn.

Såfremt jeres barn er blevet syg derhjemme, beder vi jer give besked til institutionen, så vi er orienterede, og har mulighed for at sende sygdomsopslag vedr. eventuel smittefare ud på BørneGenvej - til de øvrige forældres orientering.

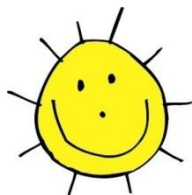
Vi må ikke give medicin til jeres barn, medmindre der er tale om en kronisk sygdom eller livsvigtig medicin. I disse tilfælde skal der foreligge en særaftale med personalet, der bl.a. skal indeholde en lægelig bekræftelse samt instruktion.

## Solpolitik

I perioden april til september er vi opmærksomme på UV indekset. Når UV indekset er over 3, smører vi jeres barn efter frokost med vandfast solcreme - faktor 15.

Vi forventer, I har smurt jeres barn i tilsvarende solcreme hjemmefra, og at jeres barn har tøj på, der beskytter mod solen – langærmet T-shirt og bukser eller kjole, der går ned over knæene. Vi forventer videre, at jeres barn medbringer en solhat.

Vi sikrer, at jeres barn har mulighed for at opholde sig i skygge de mest udsatte timer af dagen.



## Forældresamarbejdet

Vi lægger stor vægt på, at have en god dialog med jer i hverdagen og en tæt kontakt, der skal sikre, at I oplever institutionen som et godt og trygt sted at aflevere jeres barn.

### Forældresamtaler

Udover 3-måneders samtalen tilbyder vi én årlig samtale med udgangspunkt i jeres barns trivsel, udvikling, læring og dannelse. Ved disse samtaler inddrager vi eventuelle sprogvurderinger, motorikscreeninger eller drøftelser omkring skolestart. I har altid mulighed for – efter behov – at efterspørge en individuel samtale, ligesom vi altid vil tage kontakt til jer, såfremt der er noget, vi har brug for at drøfte med jer omkring jeres barn.

Vi opfordrer jer til at stille spørgsmål i dagligdagen, hvis der er noget, der undrer jer, eller I har en bekymring om dette eller hint i forhold til jeres barns trivsel og udvikling.

### Stort fælles forældremøde

Vi holder hvert efterår et stort fælles forældremøde, hvor der er valg til bestyrelsen og LPU, som er vores legepladsudvalg.

### Forældremøde i det lille fællesskab

I efteråret – og ofte i forbindelse med det store fælles forældremøde, holder vi forældremøder i de små fællesskaber, hvor vi taler mere overordnet om gruppens trivsel, hverdagen, aktiviteterne mv. eller tager udgangspunkt i at drøfte et emne fælles i huset.



### Fællesspisning

I foråret holder vi gerne en fællesspisning i gruppen, for børn, søskendebørn, forældre og personale, hvor forældrene hver især medbringer en ret til en fælles buffet.

Det er oftest et vældig hyggeligt arrangement, hvor der er mulighed for at møde de øvrige børn og forældre i gruppen. Arrangementet varer typisk fra kl. 17.30-19.00 og bliver stablet på benene på initiativ fra forældregruppen.

### Traditioner

Fælles i huset har vi et årshjul, der omfatter de temaer og aktiviteter, vi arbejder med – samt de arbejdsdage og fester vi har for alle børn, søskendebørn, forældre og bedsteforældre.

- Fastelavnstema, 14 dage i januar/februar med afsluttende fastelavnstest for børn og personale.
- Danmarks Naturfredningsforenings affaldsindsamling, 14 dage i april.
- Arbejdsdage en dag i april for børn, søskendebørn og forældre.

- Planteuger, 14 dage i maj.
- Optakt til sommerfest, 1 uge i juni + sommerfest tilstødende lørdag, for børn og familier.
- Danmarks Naturfredningsforenings "naturens dag", 1 uge i september.
- Arbejdslørdag en dag i oktober for børn, søskendebørn og forældre.
- Høsttema, 2-3 uger i september/oktober med afsluttende høstfest for børn og familier.
- Institutionens fødselsdag, 3. december – fejres med børnene.
- Decembertema – Vi tager vare på havens fugle. Julen er hjerternes fest... Julefest for børn og familier.

Der er tradition for, at forældrene i yngste børnehavegruppe arrangerer husets julefest i samarbejde med personalet, og at forældrene i den mellemste børnehavegruppe står for afviklingen af sommerfesten.

### Lukkedage, ferier og fridage.

Vi har lukket de tre hverdage før påske, dagen efter Kr. Himmelfartsdag, Grundlovsdag samt dagene mellem jul og nytår fra den 24. december til den 1. januar, begge dage inkl. Der vil forekomme en lukkedag forår og/eller efterår, som vil være en fredag i forbindelse med en pædagogisk temadag for personalet.

Dagen varsles ca. 3 måneder før.

Da vi har et ønske om at udnytte vores ressourcer bedst muligt, beder vi jer i god tid melde ind på BørneGenvej, hvornår I holder ferie. Vi vil bede jer melde tilbage på BørneGenvej omkring vinter-, sommer- og efterårsferie. Vi håber på et så retvisende billede som muligt.

### Bestyrelsen

Bestyrelsen består af 5 ordinære medlemmer samt 2 suppleanter, der alle deltager i møderne – sammen med en medarbejderrepræsentant og lederen. Møderne bliver holdt 4-6 gange om året i tidsrummet kl. 17.30-19.30. Valgperioden for alle er to år, med undtagelse af to medlemmer, som er udpeget af Gentoft Børnevenner.

Det er blandt andet bestyrelsens rolle at være arbejdsgiver samt medvirke til udarbejdelsen, evalueringen og opfølgningen af den pædagogiske læreplan. Dagligdagen, driften og måden at udøve pædagogikken på, er ledelsens ansvar.

Det er positivt, hvis alle børnegrupper er repræsenteret i bestyrelsen.

Bestyrelsesmøderne er åbne for alle, og dagsordenen til møderne bliver lagt ud på BørneGenvej.

I særlige tilfælde kan møderne imidlertid være lukkede, hvilket vil fremgå af dagsordenen.

### Legepladsudvalget LPU og arbejdslørdagene.

Legepladsudvalget, der består af frivillige forældre, en medarbejderrepræsentant samt lederen, medvirker til planlægningen og afviklingen af de to årlige arbejdslørdage vi har for børn og familier. Her foretager vi fornyelser, forbedringer, ændringer og vedligehold af legepladsen, for at optimere på vilkårene for vores udeliv med børnene. Arbejdslørdagene er i tidsrummet kl. 9-14, hvor man kan deltage hele dagen eller komme det antal timer, der kan passe.

Vi ser arbejdslørdagene som en rigtig god mulighed for, at børn og familier kan mødes på tværs af institutionen – og omkring noget praktisk arbejde, der kan komme alle børn i fællesskabet til gode.

### **Forældrefonden**

Vi har på institutionen en forældrefond, der administreres af en frivillig forælder. Pengene fra fonden bruges udelukkende til fælles formål, hvor alle børn og grupper tilgodeses. Det kan være investeringer til stuerne, til haven og legepladsen eller til fælles ture og arrangementer i huset, som ligger ud over det, vi har midler til i driftsbudgettet.

Det er frivilligt, om I har lyst til at betale til fonden, og selvfølgelig op til den enkelte familie, hvor meget der eventuelt bidrages med.

Læs mere om forældrefonden på hjemmesiden.

Vi håber, at I og jeres barn vil falde rigtig godt til her og håber på et godt og konstruktivt samarbejde.

Venlig hilsen

Personalet, 2018